

Support

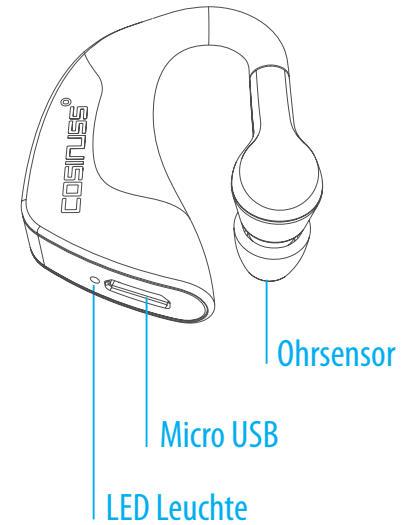
Bei Fragen und Anregungen kannst Du uns gerne kontaktieren:
support@cosinuss.com

Besuche uns auch auf:
support.cosinuss.com

Bitte lies Dir vor dem ersten Gebrauch die Sicherheitshinweise durch!

Lieferumfang

- ein cosinuss°One Sensor
- ein USB-Ladekabel
- ein Hartschalen-Case
- diese Bedienungsanleitung
- die cosinuss°One App für Android und iOS

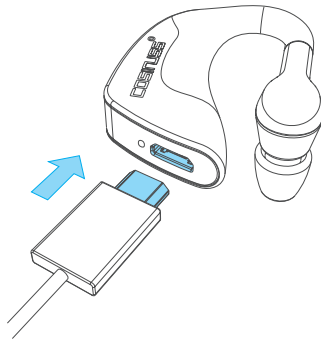


Anleitung °One (DE)

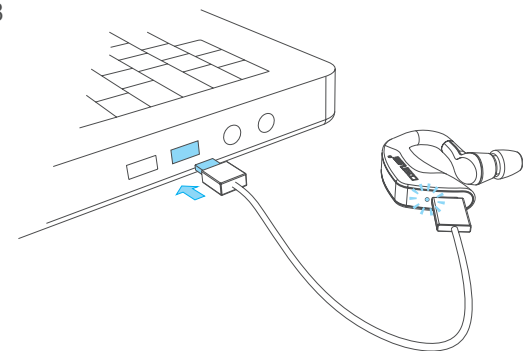
Erste Schritte

Laden

- 1 Stecke den Micro-USB Stecker in die Öffnung auf der Unterseite des °One.



- 2 Das andere Ende des Ladekabels steckst Du in eine USB Buchse (z.B. von einem Laptop oder Handyladegerät).
- 3 Nun leuchtet die rote LED auf der Unterseite des °One.
- 4 Das Laden ist beendet, sobald die rote LED ausgeht.
- 5 Du kannst das USB-Ladekabel jetzt ausstecken.



Puls messen

°One einschalten

Drehe Deinen °One so, dass die USB Buchse nach oben zeigt. Tippe dann zwei Mal kurz hintereinander auf die USB Buchse. Die blaue LED neben der USB Buchse blinkt nun alle 3 Sekunden auf. Der °One ist jetzt eingeschaltet.



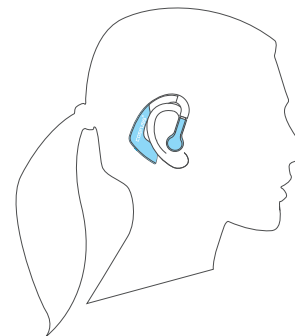
HINWEIS:

Dein °One lässt sich nur ein- und ausschalten, wenn die USB-Buchse nach oben zeigt.

Video Tutorial



<http://www.cosinuss.com/de/support#video-tutorials>

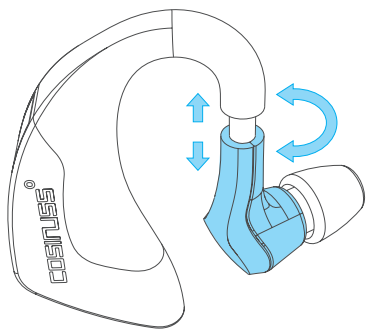


°One anlegen

- 1 Setze Deinen °One auf Deine Ohrmuschel des linken oder rechten Ohrs, sodass das Gehäuse des °One hinter Deiner Ohrmuschel zu liegen kommt, und der weiße Sensorkopf vor dem Gehörgang nach vorne zeigt.
- 2 Drehe den Sensorkopf nun zum Gehörgang. Durch leichte Drehungen nach rechts und links, sowie durch Ziehen nach unten, richtest Du den °One so aus, dass er angenehm in den Gehörgang passt.
- 3 Zuletzt drückst Du den Sensorkopf in den Gehörgang ein, sodass er angenehm und fest sitzt.

HINWEIS:

*Dein °One funktioniert nur bei richtiger Applikation im Gehörgang einwandfrei!
Die cosinuss°One App zeigt dir an, wie gut dein °One im Ohr positioniert ist.*



HINWEIS:

Den Sensorkopf beim rechts-links-Verstellen nie unsachgemäß nach innen, Richtung Gehäuse, durchdrehen! Hierbei besteht die Gefahr einer Beschädigung!

Mit Empfänger paaren

- 1 Schalte Deinen °One ein.
- 2 Hänge den °One auf Dein Ohr und schiebe den Sensorkopf in Deinen Gehörgang, lese hierzu „°ONE anlegen“.
- 3 Verbinde den cosinuss°One mit Deiner Sportuhr, Radcomputer oder Smartphone. Bitte beachte dabei die Anleitung Deines Empfangsgerätes. Die Verbindung funktioniert mit allen Geräten, die entweder über eine Bluetooth Smart oder eine ANT+ Schnittstelle verfügen.
- 4 Starte Deine Trainingssession auf Deinem Gerät und los geht's!

HINWEIS:

Wenn Du Deinen cosinuss°One mit einem ANT+ Gerät verbinden willst, dann stelle bitte sicher, dass sich kein anderes aktives Bluetooth oder ANT+ Empfangsgerät im Umkreis von ca. 10m um Dich herum befindet.

Ist Dein °One bereits über Bluetooth mit einem Gerät verbunden und Du möchtest auf ANT+ wechseln?

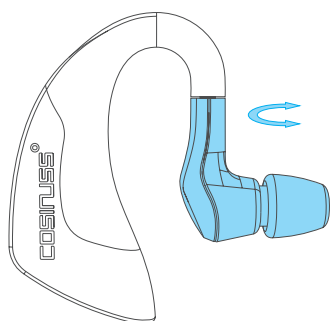
In diesem Fall deaktiviere bitte Deine Bluetooth Verbindung auf Deinem verbundenem Empfangsgerät. Danach schalte Deinen °One kurz aus und starte ihn neu. Jetzt sendet der cosinuss°One ein ANT+ Signal und ist für entsprechende Empfangsgeräte sichtbar.

cosinuss.com/compatibility

Messung beenden

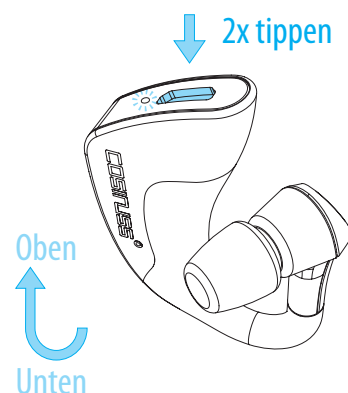
Herausnehmen

Zieh den Sensorkopf vorsichtig aus dem Gehörgang und dreh ihn nach vorne. Nimm erst dann den °One von der Ohrmuschel ab.



Ausschalten

Drehe Deinen °One so, dass die USB Buchse nach oben schaut. Tippe dann zwei Mal kurz hintereinander auf die USB Buchse. Die blaue LED neben der USB Buchse hört nun auf zu blinken. Der °One ist ausgeschaltet.



cosinuss°One App

Lade die cosinuss°One App gratis herunter. Erhältlich für Android im Google Play Store und für iOS im App Store.

Das Wichtigste: Über die App erhältst Du immer die aktuellen cosinuss° Updates für Deinen °One.

Die cosinuss°One App zeichnet alle gängigen Parameter Deiner Trainingssessions auf und zeigt Dir zusätzlich:

- die Genauigkeit der aktuellen Messposition, die durch den Sensorkopf im Gehörgang definiert wird,
- den Akku-Ladestand Deines Sensors,
- Deine Puls- und Temperaturwerte.



Technische Daten

Vitalparameter:	Herzfrequenz, Körpertemperatur, Herzratenvariabilität
Übertragung:	ANT+, Bluetooth smart 4.0
Akkulaufzeit:	Ca. 10 Stunden
Akkuladefzeit:	Ca. 1 Stunde
Funkfrequenz:	2,4 GHz
Gewicht:	6,5 Gramm
Größe:	4,5cm x 3,8cm x 1,8cm (H x B x T)

Pflege

Reinigung

Reinige sowohl Gehäuse als auch Sensorkopf vorsichtig mit einem feuchten Tuch.

HINWEIS:

Der °One ist nicht spritzwassergeschützt.

